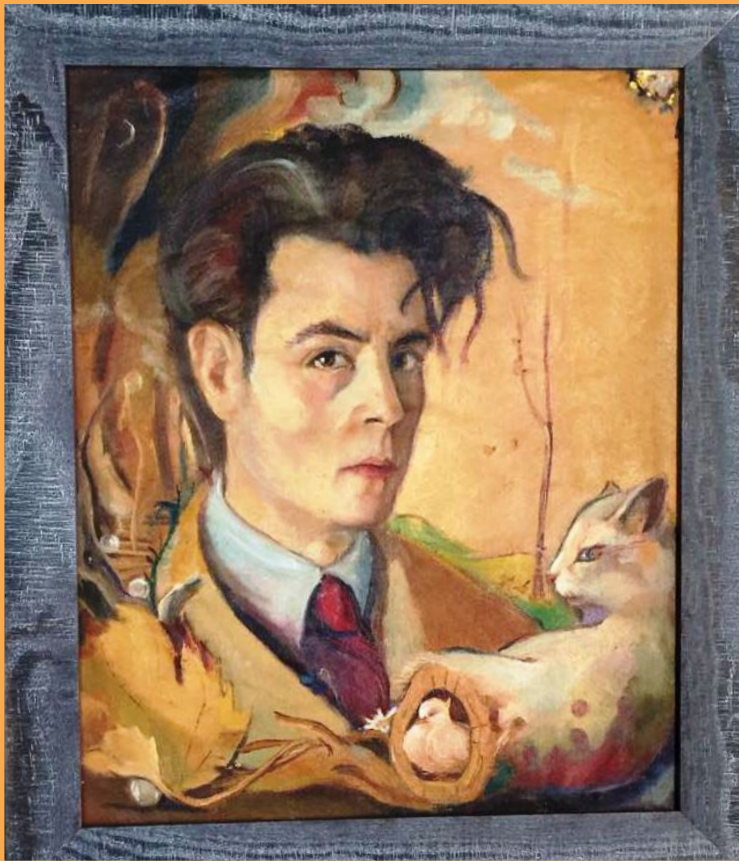


Exposició permanent

NAVARRO
FERRERO



Ajuntament de
Beneixama



DIPUTACIÓN
DE ALICANTE



EXPOSICIÓ PERMANENT NAVARRO FERRERO

Josep Navarro i Ferrero va néixer a Beneixama en 1933. Es va formar a l'Escola Superior de Belles Arts de Sant Carles, a València. Va ser professor de dibuix a l'Institut de Batxillerat Hermanos Amorós de Villena, i és de destacar el seu paper com a impulsor de la representació del Tractat d'Almísrà. Al llarg de la seua llarga trajectòria va formar part de grups artístics com Neos, Rotgile Obert i el Moviment Artístic de la Mediterrània.

Aquesta col·lecció va ser cedida a l'ajuntament de Beneixama per la família, de forma que pugua estar exposada al públic. L'espai està organitzat en quatre espais, que corresponen a les principals etapes de l'artista.

SALA D'ENTRADA: FORMACIÓ I INFLUÈNCIES

Destaca la presència de l'**Autoretrat** (anys 50), d'una forta càrrega simbòlica. Seguidament, **Beneixama** (anys 50), el lloc on va començar a pintar. Després, un quadre neocubista, **Natura morta diferent** (1956) i un altre amb certa influència simbolista, **Manoll de cabres** (anys 50). A l'altra part un quadre amb perspectiva cònica, **Eivissa** (anys 50), i un altre, **Àvila** (anys 50), expressionista.

Hi ha també tres peces de ceràmica: un alt relleu, una escultura d'un **sant Josep** i la **màscara de don Juan Pastor**. En elles ja s'hi veu la qualitat de l'artista que esdevindrà.

SALA DE L'ESPIRITUALITAT EN L'ART

En aquesta sala hi ha els "objets trouvés" o objectes trobats. Es tracta d'agafar un objecte i utilitzar-lo com a obra o, com fa Josep Navarro, com a base per a una obra. Ací es reflecteix el món interior de l'autor en aquesta època. Trobem un quadre fonamental, **El somni d'una nit d'estiu** (1973), amb **Títol desconegut** (anys 70) a la seua dreta i, enfront, **La porteta de la molca** (1979). Trobem també **La set** (1973), **Títol desconegut** (anys 70) i **Cap a la llum** (1972). Al final de la sala estan **El Cresol** (1979), **La porta en flames** (anys 70) i **Llàgrimes de xiqueta** (anys 70).

SALA DE L'ABSTRACCIÓ

Conté quadres amb uns elements geomètrics que vinculen l'obra de Pepe Navarro amb l'art islàmic i amb l'espiritualitat, perquè al món islàmic (i també a l'hinduisme, amb els mandales) dins d'aquesta representació hi ha una manera de trobar Déu. Saltem ara a una manera de treball on trobem perspectives vegetals i geometria, com a **Sense títol** (anys 90) en la qual s'utilitza un objecte i es deixa traslluir una transparència de cortinatge. És la mateixa tècnica que ja havia utilitzat, l'objecte trobat, amb una tècnica nova, l'esprai. Destaca ací el quadre **Sense Títol**, dels anys 90. En ell utilitza xinxetes daurades de mides diferents, amb una base circular geomètrica i un siluetejat real de plantes realitzat amb esprai.

SALA DEL MODERNISME I DEL DISSENY GRÀFIC I INDUSTRIAL

Troben en aquesta sala obres modernistes com **La reina de les tulipes** (1980) i **Recreant-me en el Modernisme** (1980) juntament amb treballs de disseny industrial que va fer per a l'empresa Romero Llopis, com el buró i el cavallet de balancí. Les portes d'estètica modernista van ser utilitzades per a l'estand de l'empresa en la fira del moble.

ELS ÚLTIMS TREBALLS DE NAVARRO FERRERO

Un complement perfecte a aquesta exposició seria visitar les esglésies de Beneixama, Camp de Mirra i Canyada, on es poden trobar obres de Navarro. Algunes d'elles de la primera època, com el Baptisme de Jesús, al baptisteri de l'església de Beneixama, però quasi totes dels seus últims anys, dedicades principalment als patrons de les respectives parròquies. També va fer el disseny del retaule commemoratiu del Tractat d'Almísrà que trobem a la façana de l'església del Camp de Mirra.

EXPOSICIÓ PERMANENTE NAVARRO FERRERO

José Navarro Ferrero nació en Beneixama en 1933. Se formó en la Escuela Superior de Bellas Artes de San Carlos, en Valencia. Fue profesor de dibujo en el Instituto de Bachillerato Hermanos Amorós de Villena, y es de destacar su papel como impulsor de la representación del "Tractat d'Almísrà". A lo largo de su larga trayectoria formó parte de grupos artísticos como Neos, Rotgile Obert y el Moviment Artístic de la Mediterrània.

Esta colección fue cedida al ayuntamiento de Beneixama por la familia, de forma que pueda estar expuesta al público. El espacio está organizado en cuatro espacios, que corresponden a las principales etapas del artista.

SALA DE ENTRADA: FORMACIÓN E INFLUENCIAS

Destaca la presencia del **Autoretrato** (años 50), de una fuerte carga simbólica. Seguidamente, **Beneixama** (años 50), el lugar donde empezó a pintar. Después, un cuadro neocubista, **Naturaleza muerta diferente** (1956) y otro con cierta influencia simbolista, **Manojo de cabras** (años 50). En la otra parte un cuadro con perspectiva cónica, **Ibiza** (años 50), y otro, **Ávila** (años 50), expressionista. Hay también tres piezas de cerámica: un alto relieve, una escultura de un **San José** y la **máscara de don Juan Pastor**. En ellas ya se ve la calidad del artista que llegará a ser.

SALA DE LA ESPIRITUALIDAD EN EL ARTE

En esta sala están los "objets trouvés" u objetos encontrados. Se trata de tomar un objeto y utilizarlo como obra o, como hace José Navarro, como base para una obra. Aquí se refleja el mundo interior del autor en esta época. Encontramos un cuadro fundamental, **El sueño de una noche de verano** (1973), con **Título desconocido** (años 70) a su derecha y, enfrente, **La puertecita del musgo** (1979). Encontramos también **La sed** (1973), **Título desconocido** (años 70) y **Hacia la luz** (1972). Al final de la sala están **El Candil** (1979), **La puerta en llamas** (años 70) y **Lágrimas de niña** (años 70).

SALA DE LA ABSTRACCIÓN

Contiene cuadros con elementos geométricos que vinculan la obra de Pepe Navarro con el arte islámico y con la espiritualidad, porque en el mundo islámico (y también en el hinduismo, con los mandalas) dentro de esta representación hay una manera de encontrar a Dios. Pasamos ahora a una manera de trabajo en la que encontramos perspectivas vegetales y geometría, como **Sin título** (años 90) en la cual se utiliza un objeto y se deja traslucir una transparencia de cortinaje. Es la misma técnica que ya había utilizado, el objeto encontrado, con una técnica nueva, el esprai. Destaca aquí el cuadro **Sin Título**, de los años 90. En él utiliza chinchetas doradas de diferentes medidas, con una base circular geométrica y un silueteado real de plantas realizado con spray.

SALA DEL MODERNISMO Y DEL DISEÑO GRÁFICO E INDUSTRIAL

Encontramos en esta sala obras modernistas como **La reina de los tulipanes** (1980) y **Recreándome en el Modernismo** (1980) junto con trabajos de diseño industrial que hizo para la empresa Romero Llopis, como el buró y el caballete de balancín. Las puertas de estética modernista fueron utilizadas para el stand de la empresa en la feria del mueble.

LOS ÚLTIMOS TRABAJOS DE NAVARRO FERRERO

Un complemento perfecto a esta exposición sería visitar las iglesias de Beneixama, Campo de Mirra y Cañada, donde se pueden encontrar obras de Navarro. Algunas de ellas de la primera época, como el Bautismo de Jesús, en el baptisterio de la iglesia de Beneixama, pero casi todas de sus últimos años, dedicadas principalmente a los patrones de las respectivas parroquias. También hizo el diseño del retablo conmemorativo del Tratado de Almísrà que encontramos en la fachada de la iglesia del Campo de Mirra.

PERMANENT EXHIBITION NAVARRO FERRERO

José Navarro Ferrero was born in Beneixama in 1933. He graduated from the Escuela de Bellas Artes de San Carlos, in Valencia. He was professor of drawing in the Hermanos Amorós High School, in Villena, and it is to emphasize its role like impeller of the representation of the Tractat d'Almistrà. Throughout its long trajectory he formed part of artistic groups like Neos, Rotgle Obert and the Moviment Artístic de la Mediterrània.

This collection was ceded to the municipality of Beneixama by the family, so that it can be exposed to the public. The museum is organized in four spaces, corresponding to the main stages of the artist.

ENTRANCE ROOM: TRAINING AND INFLUENCES

It emphasizes the presence of the **Self-portrait** (years 50), with a strong symbolic load. Next, **Beneixama** (years 50), the place where he began to paint. Then a neo-cubist painting, **Still Life Different** (1956) and another with some symbolist influence, **Bunch of Goats** (50's). In the other part a painting with conical perspective, **Ibiza** (50's), and another, **Ávila** (50's), expressionist.

There are also three pieces of pottery: a high relief, a sculpture of a **Saint Joseph** and the **mask of Don Juan Pastor**. In them we can see the quality of the artist that he will become.

ROOM OF SPIRITUALITY IN ART

In this room are the "objets trouvés" or found objects. It is about taking an object and using it as a work or, as José Navarro does, as the basis for a work. Here the interior world of the author is reflected in this time. We find a fundamental picture, **A Midsummer Night's Dream** (1973), with **Unknown title** (years 70) to his right and, in front, **The little door of the moss** (1979). We also find **The thirst** (1973), **Title unknown** (years 70) and **Towards light** (1972). At the end of the room are **The oli lamp** (1979), **The door in flames** (70's) and **Girl's tears** (70's).

ABSTRACTION ROOM

It contains pictures with geometric elements that link Pepe Navarro's work with Islamic art and with spirituality, because in the Islamic world (and also in Hinduism, with mandalas) within this representation there is a way to find God. We now turn to a way of working in which we find vegetable perspectives and geometry, such as **Untitled** (1990s) in which an object is used and a transparent curtain is revealed. It is the same technique he had already used, the found object, with a new technique, the spray. In the painting **Untitled**, of the 90's, he uses gold push pins of different measures, with a geometric circular base and a silhouette of plants realized with spray.

ROOM OF MODERNISM AND GRAPHIC AND INDUSTRIAL DESIGN

We find in this room modernist works such as **The Queen of Tulips** (1980) and **Recreating Me in Modernism** (1980) along with industrial design works that he made for the company Romero Llopis, such as the bureau and the rocking horse. Modernist doors were used for the stand of the company at the furniture fair.

THE LAST WORKS OF NAVARRO FERRERO

A perfect complement to this exhibition would be to visit the churches of Beneixama, Campo de Mirra and Cañada, where you can find works of Navarro. Some of them from the first period, such as the Baptism of Jesus, in the baptistery of the church of Beneixama, but almost all of his last years, mainly dedicated to the patrons of the respective parishes. He also made the design of the metal work commemorating the Treaty of Almistrà found on the facade of the church of Campo de Mirra.